

Bienvenue en
**TERRES
d'AUXOIS**

**CHAMBRES D'HÔTES L'ALLEGRA -
SAINT-EUPHRONE - TERRES D'AUXOIS**

**CHAMBRES D'HÔTES L'ALLEGRA
- SAINT-EUPHRONE**

Bienvenue dans nos 2 chambres d'hôtes à Saint-
Euphrone - Terres d'Auxois

<https://lallegra-steuphrone.fr>





Chambres d'hôtes L'Allegra

☎ 06 70 67 25 75

A Chambres d'hôtes L'Allegra - Saint-Euphrone
: 2, route de Villenotte 21140 SAINT-EUPHRONE





Chambres d'hôtes L'Allegra - Saint-Euphrone

 La grange  Le grenier





Vous séjournerez dans une de nos deux chambres indépendantes, nouvellement créées et situées dans la grange attenante à notre maison, avec tout le confort nécessaire pour passer un agréable séjour en toute simplicité.

Situées dans le petit village de Saint-Euphrône, à proximité de la cité médiévale de Semur-en-Auxois en Côte-d'Or, vous profiterez du calme de la campagne Auxoise, des nombreux sentiers de randonnées, du Canal de Bourgogne à 6 km, et partirez à la découverte du MuséoParc Alésia, du charmant village de Flavigny-sur-Ozerain et ses fameux bonbons à l'anis, du château de Bussy-Rabutin, de l'abbaye de Fontenay et de plein d'autres lieux reposants.

La piscine est disponible à partir de juillet à fin septembre.

Le petit déjeuner est servi dans la cuisine familiale de la maison. Nous nous adaptons pour des horaires spéciaux avec des départs plus tôt le matin. Le pain, les brioches et autres gâteaux sont "fait maison", ainsi que les yaourts.

Un parking public gratuit est à disposition à 100 mètres des chambres d'hôtes.

Les motos et vélos peuvent être garées à l'abri dans notre cour fermée.
SIRET : 928 383 512 00011





Infos sur l'établissement



Communs

A proximité propriétaire
Entrée indépendante
Habitation indépendante



Activités



Réseaux

Accès Internet



Stationnement

Parking à proximité

Un parking public gratuit est disponible à 100 mètres de la maison pour les voitures. Pour les vélos et motos, ils seront garés dans la cour fermée.



Services

Nettoyage / ménage



Extérieurs

Piscine plein air



La grange



Chambre



2

personnes



1

chambre



44

m2

La chambre est située au rez-de-chaussée, avec entrée indépendante. Elle dispose d'un coin salon, d'une salle de bain privée avec douche et wc.

Chambres

Chambre(s): 1

Lit(s): 1

dont lit(s) 1 pers.: 0

dont lit(s) 2 pers.: 1

Lit Queen size 160 x 200. Plateau de courtoisie avec café, thés et infusions.

Salle de bains / Salle d'eau

Salle de bains avec douche
Sèche cheveux

Salle de bains privée
Sèche serviettes

WC

WC: 1
WC privés

Cuisine

Autres pièces

Media

Wifi

Autres équipements

Chauffage / AC

Chauffage

Exterieur

Abri pour vélo ou VTT

Salon de jardin

Divers







Le grenier



Chambre



2

personnes



1

chambre



37

m2

La chambre est à l'arrière du bâtiment, avec entrée indépendante, coin terrasse privatif, une salle de bain avec douche et wc.

Chambres

Chambre(s): 1

Lit(s): 1

dont lit(s) 1 pers.: 0

dont lit(s) 2 pers.: 1

Lit Queen size 160 x 200. Plateau de courtoisie avec café, thés et infusions.

Salle de bains / Salle d'eau

Salle de bains avec douche
Sèche cheveux

Salle de bains privée
Sèche serviettes

WC

WC: 1
WC privés

Cuisine

Autres pièces

Terrasse

Media

Wifi

Autres équipements

Chauffage / AC

Chauffage

Exterieur

Abri pour vélo ou VTT
Salon de jardin

Jardin privé

Divers





A savoir : conditions de la location

Arrivée	Arrivée souhaitée entre 17h00 et 19h00. Nous nous adaptons en cas de retard.
Départ	Entre 8h30 et 11h00. Pour les départs anticipés les horaires de petit déjeuner sont adaptés.
Langue(s) parlée(s)	
Annulation/ Prépaiement/ Dépot de garantie	
Moyens de paiement	Virement bancaire Paiement de 50% du séjour à la réservation par virement bancaire.
Petit déjeuner	Le petit déjeuner est servi entre 8h00 et 10h00. Pour des départs anticipés, nous adaptons ces horaires.
Ménage	
Draps et Linge de maison	Draps et/ou linge compris
Enfants et lits d'appoints	
Animaux domestiques	Les animaux ne sont pas admis.

Tarifs (au 26/12/25)

Chambres d'hôtes L'Allegra - Saint-Euphrone

n°1 : La grange : Petit déjeuner inclus. Taxes de séjour incluses. n°2 : Le grenier : Petit déjeuner inclus. Taxes de séjour incluses.

Tarifs en €:	Tarif 1 nuit en semaine (L, M, M, J, D)		Tarif 1 nuit en weekend (V ou S)		Tarif 2 nuits weekend (V+S)		Tarif 7 nuits semaine	
Unité de location	n°1	n°2	n°1	n°2	n°1	n°2	n°1	n°2

Aucun tarif renseigné (contactez le propriétaire)

Mes recommandations

Toutes les activités et loisirs

Les incontournables

OFFICE DE TOURISME DES TERRES D'AUXOIS

TERRES-AUXOIS.FR

Bienvenue en
**TERRES
d'AUXOIS**



Traiteur Notre-Dame

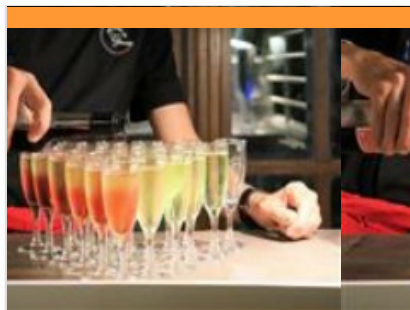
☎ 03 80 97 06 17
8 Route de Massène

💻 <http://www.traiteur-notre-dame.com/>

0.3 km
📍 SAINT-EUPHRONE



Gérald et Angèle MARTENOT ont le plaisir de vous accueillir à Saint Euphrône près de Semur en Auxois, en Côte d'Or. Ils vous proposent des formules personnalisées pour l'organisation de vos cérémonies ou événements: Mariage, cousinade, buffet, cocktail, séminaire, plateaux repas, barbecue, dîner entres amis, méchoui ... Artisan fabricant, nous sélectionnons soigneusement nos matières premières auprès de nos fournisseurs et nous travaillons au maximum avec des produits locaux. Autant d'occasions pour découvrir nos produits ! Nous sommes à votre service pour rendre vos réunions familiales ou professionnelles savoureuses et à votre image. Le respect et le plaisir de nos clients sont pour nous essentiels. Nous vous proposons des formules personnalisées afin de répondre à vos attentes, traiteur classique ou repas à thème.



Le Pari des Gourmets

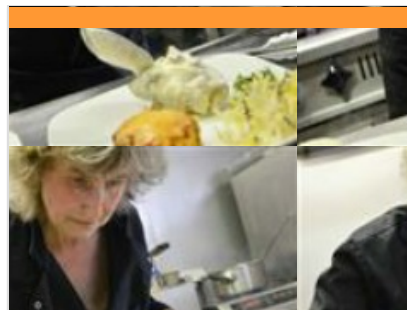
☎ 03 80 97 11 11
10, rue du Lac

💻 <http://www.leparidesgourmets.fr/>

1.9 km
📍 PONT-ET-MASSÈNE



Bienvenue au restaurant Le Pari des Gourmets. Nous sommes idéalement situés à 3km de Semur-en-Auxois, au cœur des sites touristiques de Haute Côte-d'Or (Alésia et l'Abbaye de Fontenay) dans un cadre calme et reposant. Les chefs vous proposent une cuisine alliant produits du terroir et le savoir-faire ouvert sur le monde. Notre cuisine vous offre un tour d'horizon exquis des saveurs du terroir tout en cultivant le côté inventif de plats authentiques. Réservation fortement conseillée pour assurer une prestation de qualité. Présence chaque dimanche matin sur le marché de Semur-en-Auxois.



Le Chalet du Lac de Pont

☎ 03 80 92 32 33#06 21 32 00 09
16 rue du Lac

💻 <http://www.restaurant-lacdepont.fr>

2.1 km
📍 PONT-ET-MASSÈNE



Face au lac de Pont-et-Massène et à 5 minutes de la cité médiévale de Semur-en-Auxois, le Chalet du lac propose une cuisine traditionnelle, riche et généreuse, aux senteurs et aux saveurs authentiques qui vous permettra de déguster des spécialités régionales suivant la saison. En saison estivale, profitez des deux terrasses, dont une avec vue sur le lac. Les oeufs en meurette façon Marie, le jambon persillé maison, les cuisses de grenouilles sont à découvrir parmi les recettes les plus typiques de l'établissement. Le pavé de sandre, le faux filet de Charolais, le magret de canard et la tête de veau figurent également à la carte. Sans oublier les desserts, entre tarte aux pommes de gala, mousse au chocolat, poire au vin et café gourmand, qui contribuent à la renommée du restaurant. Situé au cœur du camping municipal de Pont-et-Massène, le Chalet du lac sert ses spécialités à la carte, et propose



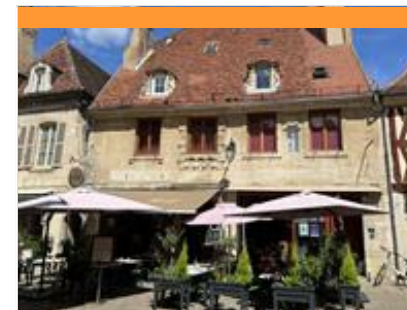
Bon Vivant

☎ 07 89 81 72 20
ZI Rue Champ de la perdrix

2.3 km
📍 SEMUR-EN-AUXOIS



À Semur-en-Auxois, le restaurant Bon Vivant vous accueille du mardi au jeudi de 12h à 15h et le vendredi et samedi de 12h à 15h et 19h à 23h. Le paradis des apéros entre amis, des amoureux de la cuisine et des bon produits, dans un cadre agréable et chaleureux. L'endroit idéal pour profiter d'une ambiance conviviale et savourer de délicieuses spécialités de la région accompagnée de nos bières locales et nos produits fait maison ! À bientôt chez Bon Vivant !



Le refuge

☎ 03 80 96 33 27
13 Rue Buffon

💻 <https://le-refuge-restaurant.eatbu.com/>

3.8 km
📍 SEMUR-EN-AUXOIS



Spécialités à base de fromages : fondue savoyarde, aux cèpes, pela des Aravis, boîte chaude, raclette en brasero... Pour les non amateurs de fromages, vous pourrez apprécier d'autres plats à la carte !

Mes recommandations (suite)

Toutes les activités et loisirs

Les incontournables

OFFICE DE TOURISME DES TERRES D'AUXOIS
TERRES-AUXOIS.FR

Bienvenue en
**TERRES
d'AUXOIS**



La Cuisine de la Fontaignotte

☎ 03 80 96 91 69

4 Rue de la Fontaignotte

🌐 <https://www.lacuisinedelafontaignotte.co>

3.8 km

📍 SEMUR-EN-AUXOIS



Au détour de la rue pavée de la Fontaignotte, découvrez ce lieu hors du temps ouvert sur la vallée, l'Armançon et le potager de la maison. Ce lieu hors du temps vous offre un panorama unique à Semur en Auxois et la découverte culinaire va de paire : les chefs ont à cœur de favoriser les circuits locaux courts et de sublimer les produits fermiers de la région. Forts de leur expérience dans des étoilés et palaces de France, ils se lancent avec fierté et humilité dans ce nouveau défi bourguignon



Aux Vieux Pavés

☎ 03 80 92 27 45

4, rue du Vieux Marché

3.8 km

📍 SEMUR-EN-AUXOIS



En centre ville, près de l'église collégiale, dans une ambiance familiale, venez goûter la cuisine faite maison avec des produits frais. Cuisine traditionnelle avec le petit truc en plus... La pause déjeuner, si vous êtes pressés le service est rapide. Découvrez nos vins de propriétaires bourguignons, proposés au verre également. Aux vieux pavés, le bon coin pour rester Carpe diem !



Les Minimes

☎ 06 33 01 40 60#03 80 92 06 19

39 Rue des Vaux

4.2 km

📍 SEMUR-EN-AUXOIS



Nous proposons, et ce dès le mercredi 4 novembre : – Du mardi au vendredi, le midi, un menu du jour à emporter sous la forme d'un plateau repas, à 13€. – Des soirées burgers, toujours avec notre pain à burger maison, les mardis et vendredi soir. Le chef vous prépare des petites nouveautés, avec notamment un burger végétarien. – Une carte d'entrées, plats et desserts, pour les autres jours. Bien entendu, le chef continue de cuisiner des produits frais, et tout sera fait ici, par ses soins. Nous réaménageons notre petite salle, pour vous accueillir dans les meilleures conditions. Nous publierons dès lundi les propositions pour la semaine à venir, avec tous les détails. D'ici là, bon courage à tous. Commandes uniquement sur réservation au plus tard la veille. Le restaurant des Minimes est spécialisé dans la cuisine traditionnelle de Bourgogne. Frédéric Allaire, Chef du restaurant Les Minimes de Semur en Auxois. travaille les produits. de saison.



Le Cheval Blanc

☎ 03 80 96 01 55

9, rue du Miroir

🌐 <http://www.regis-bolatre.com>

10.6 km

📍 ALISE-SAINTE-REINE



Un accueil discret mais chaleureux, une table bourgeoise dans une salle intime et apaisante, une carte gourmande respectant les saisons, Régis Bolâtre et sa charmante épouse Angélique se feront une joie d'accompagner votre repas au gré de vos envies.



Club Nautique des Terres d'Auxois

Rue du Lac

🌐 <https://www.clubnautiqueterresdauois.fr>

2.0 km

📍 PONT-ET-MASSENE



Le club nautique est fermé depuis le 4 août en raison d'un niveau de l'eau trop bas. La baignade est interdite. Ski nautique et wakeboard Bateaux électriques Pédalos Kayaks Stand Up Paddle Accueil des individuels et des groupes constitués (CE, centres de loisirs...)

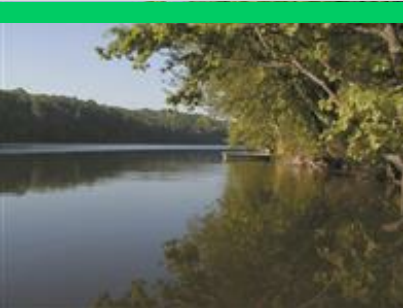
Mes recommandations (suite)

Toutes les activités et loisirs

Les incontournables

OFFICE DE TOURISME DES TERRES D'AUXOIS
TERRES-AUXOIS.FR

Bienvenue en
**TERRES
d'AUXOIS**



Lac de Pont

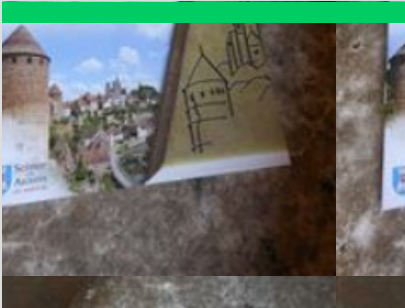
☎ 03 80 97 05 96
Rue du Lac

🌐 <https://ccterres-auxois.fr/lac-de-pont/>

2.4 km
📍 PONT-ET-MASSENE



La baignade n'est autorisée que lorsque le niveau de l'eau atteint 17,70 m de hauteur. En raison d'un niveau trop bas, la baignade est interdite depuis le 1er août. Le club nautique est fermé depuis le 4 août.



Parcours des 3 enceintes

☎ 03 80 97 05 96
Départ : place Gaveau

🌐 <http://www.terres-auxois.fr>

3.7 km
📍 SEMUR-EN-AUXOIS



Toute l'année, découvrez le "parcours des 3 enceintes" de la ville. Suivez les flèches sur la ville et ses 8 stations pour découvrir l'histoire de la ville et son architecture. Le parcours a été mis en place par la ville et l'animation du patrimoine. Les livrets sont en vente au prix de 2 € à l'office de tourisme de Semur-en-Auxois et au musée municipal.



Parc de l'Auxois

☎ 03 80 49 64 01
RD905 Le Foulon

🌐 <http://www.parc-auxois.fr>

11.5 km
📍 ARNAY-SOUS-VITTEAUX



Au cœur de l'Auxois, découvrez un écrin de verdure de 40 hectares où s'ébattent plus de 500 animaux (représentant 90 espèces différentes). La rencontre avec les grands carnivores est l'un des temps forts de votre visite. Les "espaces d'immersion" vous mènent au plus proche des animaux : pénétrez dans les domaines des daims, alpagas, wallabies, maras et nandous ! Les chèvres naines vous accordent quelques caresses tandis que les loriquets, petits perroquets curieux et gourmands, viennent se délecter du nectar que vous leur proposez : vous serez au plus proche des animaux ! Soucieux de vous sensibiliser au monde animal, les soigneurs animaliers vous proposent tout au long de la journée des nourrissages et animations commentés dont l'inoubliable face à face avec les serpents. Le Parc de l'Auxois se veut également être un lieu de détente où les enfants profitent des manèges leur

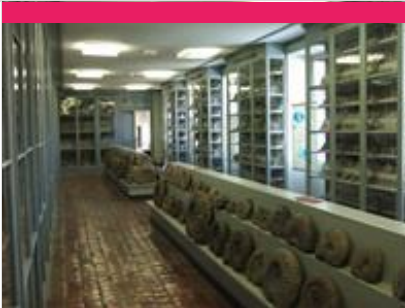


LA GRANDE ÉCHAPPÉE EN CÔTE-D'OR : SEMUR-EN-AUXOIS – COLOMBEY-LES-DEUX-ÉGLISES

3.5 km
📍



En Côte-d'Or, Dijon, Nuits-Saint-Georges, Gevrey-Chambertin, et Semur-en-Auxois s'imposent comme des étapes clés de ce Tour de France 2024. La Route des Grands Crus sera le terrain d'un contre-la-montre spectaculaire. Sur trois jours, la Côte-d'Or prendra le devant de la scène, animée par l'énergie frénétique du peloton. Rendez-vous du 4 au 6 juillet 2024 ! Pour la 3e étape, le départ sera donné à Semur-en-Auxois, la ville la plus cycliste de Côte-d'Or avant de rejoindre la Haute-Marne. Saviez-vous que Semur-en-Auxois était la ville la plus cycliste de Côte-d'Or ? Le 6 juillet, le tour de France lui rendra honneur ! En effet, Semur-en-Auxois sera la ville de départ de la huitième étape du tour de France. Les coureurs quitteront ainsi la Côte-d'Or pour rejoindre la Haute-Marne. Profitez-vous du passage du tour de France en Côte-d'Or pour découvrir les fortifications de Semur-en-Auxois ?



Musée municipal de Semur-en-Auxois

☎ 03 80 97 24 25

3, rue Jean-Jacques-Collenot

3.6 km
📍 SEMUR-EN-AUXOIS



Installé dans l'ancien couvent des Jacobines du XVIIIème siècle, le Musée de Semur-en-Auxois présente d'exceptionnelles collections présentées dans leur muséographie d'origine. Suite aux épisodes révolutionnaires, le bâtiment est désaffecté puis réinvesti en 1833, sous l'impulsion du Sous-Préfet Larribe qui suggère d'y installer une école de Dessin, de Sculpture et d'Architecture. Afin de servir les enseignements de l'école, des oeuvres peintes et sculptées, provenant de dons, sont rassemblées. Dans le but de développer l'éducation populaire, la collection naissante est ouverte aux publics. En 1836, la municipalité décide de la création d'un musée qui, grâce à l'appui permanent du Sous-préfet Larribe et du Député Vatout, verra ses collections s'enrichir par les dons d'artistes. L'un d'entre eux, le sculpteur Augustin Dumont légua en 1884 une partie de son fonds d'atelier à la Ville de Semur.

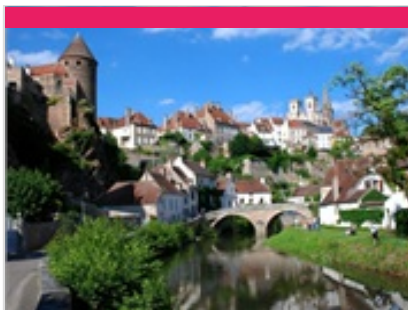
Mes recommandations (suite)

Toutes les activités et loisirs

Les incontournables

OFFICE DE TOURISME DES TERRES D'AUXOIS
TERRES-AUXOIS.FR

Bienvenue en
**TERRES
d'AUXOIS**



Ville de Semur-en-Auxois

☎ 03 80 97 05 96

2, place Gaveau

💻 <http://www.terres-auxois.fr>

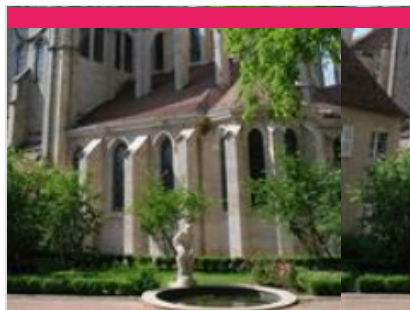
3.7 km

📍 SEMUR-EN-AUXOIS



2

Au détour d'un méandre de l'Armançon, la ville médiévale aux toits roux se dresse sur un promontoire de granit rose. Les portes Sauvigny et Guillard une fois franchies, on découvre le charme des ruelles pavées bordées de maisons à colombages, l'élégance de la collégiale gothique, la puissance du donjon et des remparts qui escaladent la roche et la pittoresque rue Chaude. Le lavoir du quai Baudon vient de faire l'objet d'une restauration et est illuminé la nuit. A noter également un bateau-lavoir, dernier témoignage de ce petit patrimoine en Bourgogne, le chemin des Foulons. La ville de Semur-en-Auxois a reçu le 1er Prix régional du Patrimoine en 2005 pour ses remparts. L'office de tourisme organise des visites guidées pour les groupes toute l'année. Demandez la brochure groupe pour organiser votre séjour pour connaître l'ensemble de nos prestations.



Collégiale Notre-Dame

☎ 03 80 97 05 96

Place Notre-Dame

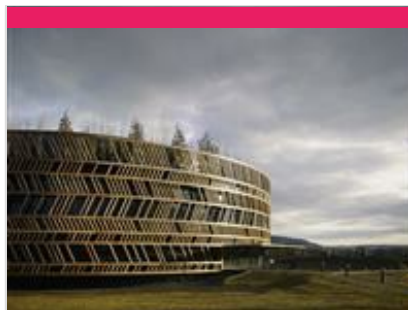
3.8 km

📍 SEMUR-EN-AUXOIS



3

Edifiée aux XIIIe et XIVe s., l'une des églises les plus raffinées du gothique bourguignon veille sur la ville médiévale en compagnie de tout un petit monde grotesque accroché à ses corniches. Le porche à pinacles flamboyants, les chapelles rayonnantes de l'abside et les reliefs du tympan de la Porte des Bleds sont remarquables tout comme la décoration intérieure, le mobilier et les vitraux. Les grandes orgues classées datent du XVIIIe s. Visite libre et gratuite. En juillet-août, visites gratuites organisées par les Amis de la Collégiale, (durée 30 à 40mn)



MuséoParc Alésia

☎ 03 80 96 96 23

1 route des Trois Ormeaux

💻 <http://www.alesia.com>

9.4 km

📍 ALISE-SAINTE-REINE



4

Au MuséoParc Alésia, revivez l'histoire en grand ! Lieu d'histoire et de mémoire connu de tous, le site d'Alésia fait partie du patrimoine national depuis la célèbre bataille qui opposa César à Vercingétorix. Le Centre d'interprétation propose une découverte dynamique du siège d'Alésia. Objets antiques et fac-similés, diorama, films, maquettes, bornes multimédia et reproductions de machines de guerre vous donnent les clés pour comprendre l'histoire du site. Convivialité et interactivité sont au rendez-vous de la programmation du MuséoParc : rencontres thématiques, ateliers pédagogiques, démonstrations historiques, audioguides avec le choix d'une visite "enfant" avec des jeux ou "adulte", ludothèque pour les enfants de 3 à 8 ans... Ainsi, vous pouvez vous plonger au cœur des combats et vous laisser surprendre par l'impressionnante reconstitution des lignes de fortifications romaines. Une immersion grandeur nature ! Alésia. c'est aussi... Une statue



MuséoParc Alésia

☎ 03 80 96 96 23

1 route des Trois Ormeaux

💻 <http://www.alesia.com>

10.6 km

📍 ALISE-SAINTE-REINE



5

Composé de 3 lieux de visite, le MuséoParc Alésia vous offre une vision complète sur la célèbre bataille entre César et Vercingétorix, le tout dans un écrin de verdure en pleine Côte-d'Or. Au musée, grâce à l'exposition permanente, revivez l'histoire d'Alésia de la Préhistoire à nos jours, avec plus de 600 objets de collection archéologique et des dispositifs interactifs et ludiques : films, personnages animés, ambiances sonores, écran à 180°, maquette, mapping, manipulations, immersion numérique... Une expérience à vivre en famille ou entre amis ! Rendez-vous en extérieur, où les lignes de fortifications romaines se déploient et vous offrent un aperçu de ce que pouvait être le paysage d'antan. Après la défaite de Vercingétorix, la cité d'Alésia n'est pas détruite. Au cours du Ier siècle de notre ère, une ville gallo-romaine prospère se développe. Elle se dévoilera sous vos pieds lors de votre visite au sein des



Village de Flavigny-sur-Ozerain

☎ 07 57 40 75 87

Point I à la Maison au Donataire Rue de

l'Eglise

💻 <https://amis-citeflavigny.org/>

11.8 km

📍 FLAVIGNY-SUR-OZERAIN



6

Recensé parmi les "plus beaux villages de France", le bourg fortifié s'est construit à flanc de coteau autour de l'abbaye carolingienne du VIIIe s. Ruelles étroites et sinueuses, belles maisons en pierre et convivialité sont au rendez-vous de ce ravissant petit village médiéval parfumé à l'anis par la maison Troubat qui fabrique les fameux petits bonbons blancs déjà réputés au XVIIe s. Pour une visite commentée du village, se renseigner à la Maison au Donataire ou par téléphone.

Mes recommandations (suite)

Toutes les activités et loisirs

Les incontournables

OFFICE DE TOURISME DES TERRES D'AUXOIS
TERRES-AUXOIS.FR

Bienvenue en
**TERRES
d'AUXOIS**



Crypte de l'Abbaye de Flavigny

☎ 03 80 96 29 01
Rue de l'Abbaye

🌐 <http://www.anisdeflavigny.com>

11.9 km
📍 FLAVIGNY-SUR-OZERAIN  **7**

En pénétrant dans la crypte carolingienne, c'est le passé qui se présente vivant à vous. Le chant des moines vous rappelle qu'ici, pendant 1000 ans, ce fut un lieu de prières perpétuelles. Découvrir la Chapelle Sainte-Reine ou la Chapelle Notre-Dame des Piliers permet de comprendre l'histoire de l'abbaye telle qu'elle a commencée en 719, sous le règne de Charlemagne. Vestige de l'ancienne église abbatiale et véritable témoignage de l'époque médiévale, arts gallo-romain, roman et gothique se dévoilent dans un mouchoir de poche.



Musée des Anis

☎ 03 80 96 20 88
1, rue de l'Abbaye

🌐 <http://www.anis-flavigny.com/>

11.9 km
📍 FLAVIGNY-SUR-OZERAIN  **8**

Le Musée des Anis, tout petit, tout mimi. Depuis plusieurs centaines d'années étaient précieusement conservées dans le grenier de l'abbaye d'anciennes boîtes, d'anciennes réclames, les antiques bassines-balançoires. Catherine Troubat a ouvert, dans deux belles pièces voûtées de l'abbaye, son petit musée où se dévoilent des illustrations datant pour certaines de 1828. Toutes racontent la belle histoire d'amour du berger et de sa bergère ; la même romance intemporelle qui a su se perpétuer d'années en années, de boîtes en boîtes, avec de subtiles et délicates variations qu'il vous faudra identifier. Le berger ouvre son cœur en offrant des Anis de Flavigny à sa bergère, voilà comment le bien bon bonbon vient au secours du berger trop timide pour exprimer sa déclaration. Vous apprendrez le parcours du sucre et de la graine d'anis jusqu'à Flavigny, petit village de Bourgogne, et ceci depuis l'Antiquité. Vous apprendrez



Fabrique des Anis de Flavigny

☎ 03 80 96 29 01
Abbaye de Flavigny Rue de l'Abbaye

🌐 <http://www.anisdeflavigny.com>

11.9 km
📍 FLAVIGNY-SUR-OZERAIN  **9**

La fabrique d'Anis, ses bassines d'Anis, l'atelier de dragéification où tous vos sens seront captés, par la fraîcheur du parfum d'anis et sa pointe épicée, comme par le bruit envahissant des bonbons qui roulent dans les bassines de cuivre, tandis que vous observerez les graines d'anis qui s'enrobent délicatement de sirop et d'huiles essentielles. Vous tenterez de reconnaître les autres arômes préparés : est-ce la fleur d'oranger ou la rose ? Le cassis ou bien la mandarine ? Une fois redescendu de l'atelier des bassines, après un petit regard en passant au travers de la porte vitrée de l'atelier de conditionnement, l'échange est convivial, les questions sont nombreuses. Un beau moment de partage avec votre guide qui travaille à la maison depuis des années ou un jeune du village qui connaît la Fabrique comme sa poche.



Château de Bussy-Rabutin

☎ 03 80 96 00 03
Rue du Château

🌐 <http://www.chateau-bussy-rabutin.fr/>

14.3 km
📍 BUSSY-LE-GRAND  **K**

Situé au cœur de la Bourgogne, le château se distingue par la qualité de son architecture (Médiévale, Renaissance et XVIIe siècle), par l'originalité de sa décoration intérieure conçue par le comte Roger de Bussy-Rabutin et par un jardin à la française inscrit dans un domaine de 34ha où il fait bon flâner. Espiègle courtisan du Roi-Soleil, cousin de Madame de Sévigné, grand officier des armées du Roy, écrivain de génie, c'est un de ses pamphlets, l'Histoire Amoureuse des Gaules, qui causera sa chute : sous couvert de se moquer des aventures des dames de la Cour, il réalise une critique de la société aristocratique et de ses mœurs débauchés. Très vite, le livre échappe à son contrôle. Le roi le condamne à un an de prison à la Bastille, puis à un exil définitif sur ces terres de Bourgogne où il s'attelle à réaliser un décor évoquant sa nostalgie de la Cour et ses sentiments. A l'intérieur de sa demeure, le comte livre.



Parc et jardin du château de Bussy-Rabutin

☎ 03 80 96 00 03
Rue du Château

🌐 <http://www.chateau-bussy-rabutin.fr>

14.3 km
📍 BUSSY-LE-GRAND  **L**

Le jardin du château est l'héritage de plusieurs siècles de création. Dès 1604, les archives mentionnent l'existence d'un verger, d'un potager et d'un parc. A partir de 1666, son propriétaire le plus célèbre, Roger de Rabutin, embellit les intérieurs et les extérieurs de sa demeure : il trace les allées en trident et les jardins qu'il décrit comme "des carrés de buis en compartiment, avec de part et d'autre, deux exèdres rectangulaires clos de murs et bordés d'un promenoir en terrasse surélevée". De 1735 à 1758, la nouvelle comtesse de Bussy, Geneviève Alexis de Salins, crée un nouveau potager et un nouveau verger, dessine les allées du parc et plante les tilleuls, aménage en étoile le bosquet de charmilles, agrandit la terrasse des jardins réguliers avec des parterres fleuris et installe au centre de celui-ci un bassin circulaire doté d'un jet d'eau. Fortement dégradé pendant la Révolution Française, le domaine est restauré à partir de 1835 par les

Mes recommandations (suite)

Toutes les activités et loisirs

Les incontournables

OFFICE DE TOURISME DES TERRES D'AUXOIS
TERRES-AUXOIS.FR

Bienvenue en
**TERRES
d'AUXOIS**



Abbaye de Fontenay

☎ 03 80 92 15 00
RD32

🌐 <http://www.abbayedefontenay.com>

16.0 km
📍 MARMAGNE



Fondée en 1118 par saint Bernard, l'Abbaye de Fontenay est l'un des plus anciens monastères cisterciens d'Europe. L'architecture romane confère une homogénéité remarquable à l'ensemble des bâtiments du XII^e siècle, restés intacts après avoir traversé plus de huit siècles d'histoire. Le visiteur découvre successivement l'église, le cloître, le dortoir des moines, la salle du chapitre, le scriptorium et la grande forge. Après la visite du monastère, les amateurs de jardins peuvent déambuler librement dans le parc de deux hectares et admirer le nouveau jardin paysager aux nombreuses variétés de plantes et d'arbustes. De nos jours propriété privée, l'Abbaye de Fontenay a été l'un des premiers sites français à être inscrit sur la liste du Patrimoine Mondial de l'UNESCO, en 1981. L'ancien monastère est situé au creux d'un vallon classé et entièrement préservé. Les sentiers pédestres invitent à de



Jardins de l'Abbaye de Fontenay

☎ 03 80 92 15 00
RD32

🌐 <http://www.abbayedefontenay.com>

16.0 km
📍 MARMAGNE



Après la découverte de l'abbaye, Patrimoine Mondial de l'UNESCO, les visiteurs peuvent maintenant s'attarder dans les lieux et déambuler librement dans le parc de deux hectares, avec ses arbres centenaires, son bassin à truites et son grand jardin à la française où furent tournées les dernières scènes de "Cyrano de Bergerac". Depuis 1997, l'ensemble du parc a été embelli et transformé en jardin paysager par l'architecte paysagiste Peter Holmes. Les plantations sont maintenant arrivées à maturité et les amateurs peuvent admirer une grande variété de rosiers, de viburnum, de choisya ou d'hydrangea, le long des allées et des pelouses qui rythment l'espace aux abords des bâtiments cisterciens. Le jardin d'agrément à la française a reçu le label "Jardin Remarquable". La visite des jardins est incluse dans le tarif d'entrée de l'Abbaye.



